

تارجت هاندل لشركات خدمات الطيران ووكلاء خدمات الطيران THDL

تارجت هاندل (Target Handle) هي منظومة آليه مصممة خصيصا لميكنة شركات خدمات الطيران ووكلاء شركات خدمات الطيران لادارة قطاع العمليات وقطاع الحسابات بطريقة دقيقة و متكاملة

ان مجال قطاع الطيران وخدماته يتميز بأنه مجال شديد الحساسية سريع الايقاع حيث يتم تداول كثير من البيانات الخاصة بالرحلات اليومية للطائرات وتشمل العديد من البيانات مثل : (حروف تسجيل الطائرة و طرازها واسم الشركة المالكة ونوع الخدمة المطلوبة ومطار الوصول ورقم رحلة الوصول وعدد الركاب القادمين وتاريخ وتوقيت الوصول المتوقع وجهة الاقلاع ورقم رحلة الاقلاع وعدد الركاب المغادرين وتاريخ وتوقيت الاقلاع المتوقع وعدد الركاب المحليين والدوليين) وكثير من هذه البيانات يتم تغييرها لحظيا كما ان هذه البيانات يترتب عليها الرسوم التي سيتم تحصيلها من الطائرة حيث ان هذه الخدمات تخضع لقواعد محاسبية فى غاية التعقيد وكثيرة التغيير وعلى سبيل المثال :

لحساب رسوم خدمات طائرة نجد ان هذه الرسوم تعتمد على وزن الطائرة و طرازها وعلى حمولتها من الركاب وعلى اسم المطار الذى ستهبط فيه وعلى توقيت الهبوط من الليل او النهار وعلى فترة انتظار الطائرة وعلى اسم المورد ونوع الخدمة التى سيؤديها للطائرة ولكل مورد نسبة خصم ولكل عميل نسبة خصم أيضاً لذلك ان السيطرة على قطاعى العمليات والحسابات بطريقة يدوية امر شاق جدا وقد يستحيل معه تقديم الخدمات وحسابها بشكل دقيق و لائق.

لذا قام **المركز المصرى للحاسبات بتصميم "تارجت هاندل"** لخدمة شركات الطيران ووكلاء خدمات شركات الطيران بواسطة نخبة من المهندسين والمبرمجين المختارين بناء على خبرة ممتدة لأكثر من عشرين عاماً فى مجال قطاع الطيران وتم وضع أحدث التقنيات الفنية بالنظام حيث تتم السيطرة على قطاع العمليات باستخراج العديد من تقارير العمليات سواء اليومية او الاسبوعية او الشهرية والتي توضح جميع الرحلات القادمة والمغادرة فى هذه الفترة بجميع تفاصيل بياناتها وتشمل :

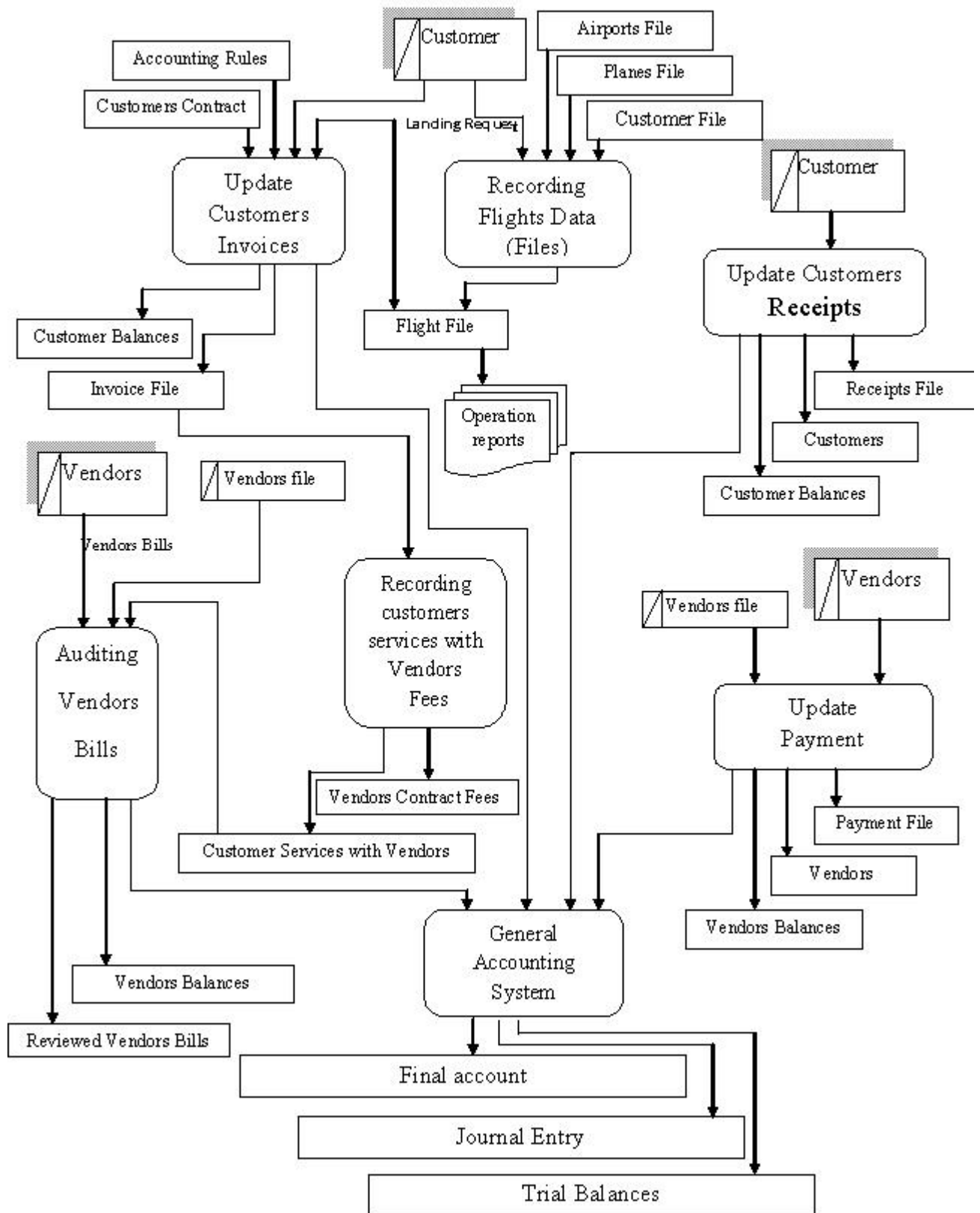
بيان بالرحلات اليومية وتشمل حروف تسجيل الطائرة و طرازها واسم الشركة المالكة ونوع الخدمة المطلوبة ومطار الوصول ورقم رحلة الوصول وعدد الركاب القادمين وتاريخ وتوقيت الوصول المتوقع وجهة الاقلاع ورقم رحلة الاقلاع وعدد الركاب المغادرين وتاريخ وتوقيت الاقلاع المتوقع وعدد الركاب المحليين والدوليين . وايضا السيطرة على قطاع الحسابات حيث انه بضغطه واحدة يمكن للمشغل استخراج فاتورة العميل طبقا لتعاقد العميل والتأثير محاسبيا فى حسابات العملاء والايرادات وكذلك تدقيق مطالبات وحسابات الموردين ومتابعة الشيكات الصادرة والواردة وكذلك الاهلاكات واستخراج كشوف حسابات العملاء وكشوف حسابات الموردين و موازين المراجعة المختلفة وتقارير الحسابات الختامية من حسابات التشغيل واستخراج مجمل الربح او صافى الربح او الميزانية .

ولقد روعى فى تصميم **تارجت هاندل** المرونة الكاملة مع الدقة الشديدة حيث يمكن محاسبة العملاء بعدة طرق على سبيل المثال:

- 1- تسعير الخدمات للعميل طبقا ل طراز الطائرة وتوقيت الخدمة نهارا او ليلا ومحطة الوصول ونوع العميل .
- 2- تسعير الخدمات للعميل طبقا لحروف تسجيل الطائرة وتوقيت الخدمة نهارا او ليلا ومحطة الوصول ونوع العميل .
- 3- الخصم الممنوح من الوكيل للعميل .
- 4- الخصم الممنوح من المورد للعميل .

وكما يتضمن التصميم منطقية تدقيق البيانات ومراجعتها وكذلك الحسابات دون الإرتكان إلى المعرفة المسبقة بطبيعة حسابات شركات الخدمات او بالتوجية المحاسبى للقيود المحاسبية.

Target Handle System Data Flow Diagram



وتتقسم هذه المنظومة الى نظامين رئيسيين

أولاً : تارجت هاندل للعمليات

" **تارجت هاندل للعمليات** " وهو نظام لإدارة قطاع العمليات بطريقه دقيقه بحيث يسهل متابعة الخدمات المقدمة للطائرات بدايه من إستخراج التصاريح وحجز الوقود وحجز الكاترينج وكذلك حجز الفنادق حتى الإنتهاء من تقديم الخدمات المختلفة من هبوط وإنتظار وإيواء ومعدات أرضية وتسهيل الأعمال المتصلة بخدمة الركاب أو خدمة الأطقم الطائرة ثم إستخراج الفواتير طبقا للعقود المبرمة مع العملاء والتي تتميز بالمرونة المطلقة حيث يمكن تسعير الخدمات طبقا لطرز الطائرة أو بحروف تسجيلها والمحطة لكل عميل مما يجعل العميل راضيا تماما عن وكيلة لما يجد من عناية ودقة فى الخدمات المقدمة له .

من أهم خصائص تارجت هاندل للعمليات

- إستخراج تقارير العمليات سواء اليومية او الاسبوعية او الشهرية والتي توضح جميع الرحلات القادمة والمغادرة فى هذه الفترة بجميع تفاصيل بياناتها وتشمل : بيان بالرحلات اليومية وتشمل حروف تسجيل الطائرة وطرزها واسم الشركة المالكة ونوع الخدمة المطلوبة ومطار الوصول ورقم رحلة الوصول وعدد الركاب القادمين وتاريخ وتوقيت الوصول المتوقع وجهة الاقلاع ورقم رحلة الاقلاع وعدد الركاب المغادرين وتاريخ وتوقيت الاقلاع المتوقع وعدد الركاب المحليين والدوليين .
- متابعة الرحلات للعملاء بإستخراج العديد من التقارير التى توضح بيانات الشركات والطائرات التى ستقوم بالهبوط او الإقلاع فى تاريخ محدد وفى محطة معينة أو لعميل معين ومتطلباتها من الخدمات المختلفة (معدات - وقود - كاترينج - فنادق) وحمولتها من الركاب أو المهمات مع توضيح ما تم عمله من حيث حجز الوقود أو الكاترينج أو الفنادق أو تصاريح الطيران المدنى وبالتالي عمل الإستعدادات اللازمه لخدمة هذه الطائرات .
- متابعة عمليات التشغيل وذلك بإستخراج التقارير التى توضح حركة العميل أو مجموعة عملاء فى محطة فى يوم معين أو فى مجموعة من المحطات .
- تنظيم عمليات تشغيل خدمات الطيران بكافة متطلباتها من إستخراج تصاريح الهبوط والعبور وحجز الفنادق وحجز الكاترينج اللازم وحجز الوقود المطلوب والتنسيق مع الموردين المختلفين لهذه الخدمات بناء على العقود المبرمة بين شركات الطيران والوكيل الممثل لها وذلك بهدف تنظيم وتسهيل ومتابعة هبوط الطائرات فى المحطات المختلفة وتقديم الخدمات المتعاقد عليها بالأسعار المدرجة بعقود هذه الشركات .
- كما يقوم البرنامج بإستخراج الفواتير الخاصة بالعملاء طبقا للعقود المبرمة بين الوكيل وشركات الطيران مع حساب الخصومات الممنوحة لبعض العملاء فى بعض المحطات لبعض الخدمات مع متابعة التحصيل من العملاء بكافة طرق السداد .
- تنظيم حسابات العملاء والحسابات العامة والمتابعة المالية للحركات النقدية والشيكات .
- إمكانية إستخراج كشوف حسابات خاصة بالعملاء طبقا لقواعد كل عميل لكل محطة من محطات الدولة .
- التأثير فى الحسابات العامة بالقيود المحاسبية المناسبة آليا .
- عمل الحجوزات اللازمة للغرف الفندقية من خلال نظام حجز الفنادق .

محتويات النظام

اولا : بيانات اساسية لخدمات الطيران والرحلات

من اهم خصائص النظام

- تسجيل بيانات المطارات الداخلية والخارجية باسمائها العربية والاجنبية باستخدام ال 3 letters او 4 letters) باستخدام (IAHA – IATA) .
- يمكن للنظام التعامل مع كافة العملات ويمكن التحويل من عملة الى عملة .
- قاعدة البيانات تشمل الدول .
- يتم تقسيم الاصناف بشكل هيكلي وتدرجي بناء على الفئات الرئيسية والفرعية لكل صنف .
- بيانات الاصناف والخدمات يتم فيها ربط الصنف بعدة وحدات ويتم ربط الصنف برقم حساب الايراد المناسب له وكذلك رقم حساب المصروفات المناسب له ويتم ربط الصنف بالموارد الخاص به والسعر بالنسبة للمورد وكذلك السعر بالنسبة للعميل .
- وتضم قاعدة البيانات بيانات الطائرات الخاصة بالشركات (customer fleet) وتضم هذه البيانات :
(حروف تسجيل الطائرة - اقصى حمولة للطائرة - طراز الطائرة - المالك - اسم المالك - المشغل - اسم طالب الخدمة - دافع الخدمة - طبيعة الطائرة] خاصة تجارية - شحن - عسكرية - [.....]) .
- تسجيل بيانات الرحلات وفيها يتم تسجيل بيانات كل رحلة مسبقا وتشمل بيانات الطائرة وبيانات الشركة التابعة لها هذه الطائرة وتفاصيل توقيتات الرحلة وما تتطلبه الطائرة من خدمات سواء خدمات الارضية او الوقود او الكاترينج او حجز الفنادق .

اهم التقاير

- قائمة المطارات .
- المطارات المصرية .
- قائمة العملات .
- قائمة الدول .
- قائمة فئات الاصناف والخدمات .
- قائمة الاصناف بالفئات .
- اسعار الاصناف والخدمات بالفئات .
- قائمة موردين الاصناف .
- قائمة خدمات اصناف الموردين .
- قائمة بالطائرات بحروف التسجيل .
- قائمة بالطائرات طبقا لثلاث حروف .
- قائمة للطائرات طبقا للطراز .
- قائمة بالطراز مجموعات .
- قائمة بمجموعات الطراز .
- قائمة طائرات بالطراز .
- قائمة بالطائرات .
- بيانات رحلة .
- بيان رحلات طائرة خلال فترة طبقا للمحطة .
- قائمة رحلات لمجموعة شركات في محطة خلال فترة .
- قائمة التموين للطائرة خلال فترة للعميل والمحطة .
- طلبات حجز كاترينج عن فترة بالمحطة والعميل .
- Airports
- Egypt Airports
- Currency list
- Countries list
- Items and Services Categories List
- Items Categories List
- Items and Services Prices With Categories List
- Items Vendors List
- Vendors Items List
- Plans List By Ac Registration
- Plans List By 3 Letters
- Plans List By Ac Type
- Plans Grouped By Ac Type
- Plane Type Groups
- Plans Type List
- Plans List
- File Data
- Periodic Operation
- A/C Flight Operation sheet
- Fuel Operation Reservation
- Catering Operation Reservation

- Hotel Operation Reservation
- File Transaction
- Application
- Executed Class and Miss Files
- Daily Management Report
- Statistical Flight Report

- Daily Operation Report
- Daily Over Fly Report
- Daily Report
- Reservation Request
- Hotel Reservation

- طلبات حجز فنادق عن فترة بالمحطة والعميل
- طلب تصريح هبوط لهيئة الطيران المدني
- فواتير ومقبوضات ملف رحلة
- ملفات الخدمات المختلفة والرسائل التي تم تنفيذها
- قائمة بالرحلات والتوقيات لمحطة باليوم
- قائمة بالرحلات والتوقيات خلال فترة بالمحطة والعميل
- قائمة بالرحلات والتوقيات لجميع العملاء ليوم
- قائمة برحلات العبور يوميا
- قائمة بالرحلات اليومية هبوط وعبور
- قائمة بطلبات حجز فنادق خلال فترة
- قائمة بحجز الفنادق خلال فترة

ثانيا : نظام العملاء

من اهم خصائص النظام

- تشمّل بيانات العملاء العديد من البيانات للعميل مثل (بيانات الادارة – بيانات العمليات – بيانات قطاع الحسابات للعميل – طريقة السداد للعميل [سداد مسبق – سداد نقدا – اجل]) بالإضافة الى فترات سماح مختلفة لكل عميل .
- تسجيل عقود العملاء عن طريق تسجيل اسعار الخدمات بعملة العميل ولكل طراز طائرة او حروف تسجيل طائرة وذلك لكل محطة ويتم اظهار قيمة الخدمة بسعر المورد كقيمة ارشادية للمحاسب الذى يقوم بادخال سعر التعاقد حتى لايقوم بوضع قيم خاطئة وذلك لكل من (خدمات المعدات – الهبوط والايواء – الوقود – الرسائل) .
- يتم استخراج فواتير العملاء بناء على
١- توقيتات الرحلة المذكورة فى بيانات الملف (الرحلة) .
٢- اسعار الخدمات المتعاقد عليها مع العميل بناء على طراز الطائرة او حروف تسجيلها فى المطار الذى هبطت فيه الطائرة .
٣- استخراج القيود المحاسبية للايرادات بناء على الخدمات التى حصل عليها العميل فى الفاتورة .
٤- زيادة مديونية العميل بالقيمة الاجمالية فى الفاتورة .
- يسمح النظام باستخراج اشعار مدين ملحق بفاتورة العميل .
- يسمح النظام باستخراج اشعار دائن للعميل ويكون هذا الاشعار على فاتورة واحدة او مجموعة فواتير او على حساب .
- يقوم النظام باستخراج القيود المحاسبية تلقائيا .
- يتم التأثير فى ارصدة العملاء تلقائيا وفوريا .

اهم التقارير

- كشف حساب عميل
- كشف بمقبوضات تم سدادها على فاتورة خلال فترة
- إشعارات الاضافة على فاتورة
- إشعارات الاضافة على الحساب
- ملخص الحركات المالية للعملاء عن فترة
- فاتورة هبوط
- اشعار مدين
- فاتورة رسائل وخدمات متنوعة
- فاتورة وقود
- فاتورة عبور
- قائمة بالفواتير عن فترة لعميل او مجموعة عملاء
- كشف بحافظة فواتير العميل
- كشف بالخدمات الرئيسية المتعاقد عليها
- كشف بالعملاء اللذين تخطوا حد الائتمان
- قائمة رحلات لم يستخرج لها فواتير
- Client Statement
- Invoice Receivements Details
- Credit On Invoice
- Credit On Account
- Customer Summery Transactions List For a Period
- Invoice Handle
- Debit Note
- Invoice Class B And Miss
- Fuel Invoice
- Invoice Over Fly
- Invoice List
- Recapitulation
- Basic Contracted Items
- Customers Exceeds Credit Limit
- Files Without Invoices

- Invoices of Files
- Invoices Of Revilements

- قائمة بالرحلات (ملفات) وفواتيرها عن فترة
- قائمة بالفواتير المحصل عليها

الثانى : تارجت هاندل للحسابات

" **تارجت هاندل للحسابات** " وهو نظام محاسبى كامل دقيق ومرن ومتكامل مع نظام تارجت هاندل للعمليات حيث يتم حساب الخدمات المقدمة للعميل بسعر المورد ويقوم بادارة مصروفات المحطات والعهد وتدقيق مطالبات الموردين وانشاء القيود المحاسبية آليا وفوريا والتأثير فى ارصدة الحسابات المختلفة فوريا وكذلك تحميل المصروفات على الرحلات بما يمكن من معرفة ربحية كل رحلة على حدة .

من أهم خصائص تارجت هاندل للحسابات

- تنظيم حسابات الموردين والحسابات العامة والمتابعة المالية للحركات النقدية والشيكات .
- تدقيق وإستخراج المطالبات الخاصة بالموردين المختلفين وذلك طبقا للعقود المبرمة بين الوكيل وشركات الخدمات وكذلك متابعة السداد لمطالبات الموردين المختلفين .
- إستخراج الموقف المالى لأى مورد فى أى وقت .
- إمكانية إستخراج كشوف حسابات خاصة بالموردين طبقا لقواعد كل مورد لكل محطة من محطات الدولة .
- التأثير فى الحسابات العامة بالقيود المحاسبية المناسبة آليا .
- الأخذ فى الإعتبار بالخصومات الممنوحة من الموردين لبعض العملاء وكذلك الخصم الممنوح من الوكيل لبعض العملاء .
- دورة بنكية سهلة للسيطرة على الشيكات وأوراق القبض والدفع والنقدية .
- تدقيق وادارة الحسابات البنكية .
- إدارة ومتابعة جميع الحركات المالية فى الشركة من خلال نظام تارجت للحسابات المالية .
- ويمكن بواسطة النظام عمل حسابات تكلفة المحطات (مصروفات) بحيث يمكن تقييم ايراد ومصروف كل محطة على حدة .

بواسطة " **تارجت هاندل** " يمكن ربط جميع المحطات الموجودة لديك عبر خط تليفون عادى حيث يتم تجميع البيانات من مصادرها المختلفة خلال دقائق معدودة يوميا ويكون لدى المركز الرئيسى موقف جميع المحطات فى أى لحظة سواء عمليات أو ماليات او يمكن ربط جميع المحطات وادخال البيانات لحظيا على قاعدة البيانات بالمركز الرئيسى واستخراج اى تقارير مطلوبة فوريا لاي محطة .

إن نظام " **تارجت هاندل** " لشركات خدمات الطيران هو السهل الممتنع حيث أنه يتسم بالمرونة والسلاسة المتناهية والسرعة والدقة فى الأداء فهو يعمل على شبكة حاسبات ويحتفظ بدرجات سرية متدرجة للمستخدمين ويخاطب شبكة الإنترنت ويجعل المعلومات تمر من قطاع العمليات إلى قطاع الحسابات او العكس دون الإخلال بأي قاعدة من قواعد العمل كما انه نظام يمكن اضافة انظمة جديدة إليه (أى أنه قابل للنمو) مثل نظام المرتبات مثلا أو متابعة العمليات ويحتوى على نظام رقابة على جميع العمليات المالية طبقا لرغبة الإدارة العليا .

منظومة " **تارجت هاندل** " الحل الامثل لإدارة شركات خدمات الطيران ووكلاء شركات خدمات الطيران باقل مجهود وأدق صورة .

محتويات النظام

اولا : نظام الموردين والمطالبات

- تسجيل جميع بيانات الموردين مع امكانية تسجيل العملة الخاصة بكل مورد .
- تسجيل رسوم بعض الخدمات طبقا لقواعد وحسابات الموردين .
- تسجيل تعاقدات العملاء والموردين والذي يحتوى على الخصم الممنوح من الموردين لبعض العملاء وذلك لبعض الخدمات .
- تسجيل حركات الموردين ويتم فيها اعادة حساب اسعار الخدمات المدرجة بفاتورة العميل ولكن بناء على حساب اسعار وتوقيتات الموردين لهذه الخدمات ويعتبر هذا النظام مرحلة مسبقة لتسهيل استخراج مطالبات الموردين لجميع الخدمات .
- تسجيل مطالبات الموردين بجميع انواع الخدمات التي يقدمها الموردين وتكون مماثلة لمطالبة المورد ويتم تدقيقها وتعديلها بناء على ما ورد فى مطالبة المورد .
- يقوم النظام باستخراج القيود المحاسبية تلقائيا .
- يتم التأثير فى ارصدة الموردين .

اهم التقارير

- تعاقد العميل والمورد .
- أسعار الوقود .
- كشف حساب مورد .
- قائمة الموردين بملخص الحركات عن فترة .
- كشف حساب عميل / مورد .
- الخصم الممنوح من الموردين للعملاء لبعض البنود .
- رسوم خدمات معدات الطائرات بالوزن .
- رسوم خدمات معدات الطائرات بالطراز .
- رسوم الهبوط والإنتظار بالوزن .
- رسوم خدمات معدات الطائرات بالوزن بمرسى علم .
- رسوم خدمات معدات الطائرات بالطراز بمرسى علم .
- LDCS اسعار خدمة ال
- LDCS الخصم السنوى لخدمة ال
- حركات الموردين .
- هبوط و إيواء الشركة المصرية للمطارات .
- هبوط و إيواء شركة ميناء القاهرة الجوى .
- هبوط و إيواء إيماك .
- هبوط و إيواء الجونة .
- مطالبات تبادل برقيات تجارية .
- مطالبات المعدات .
- مطالبات الوقود .
- مطالبات الوقود بالرحلات .
- LDCS مطالبات .
- مطالبات المغادرة .
- Catering مطالبات .

- مطالبات الفنادق .
- مطالبات الغرامة .
- Cute System مطالبات .
- مطالبات خدمة الإرشاد .
- Security مطالبات .
- مطالبات القطاع الفني .
- مطالبات صالة ٤ بالدولار .
- مطالبات صالة ٤ بالجنية .
- استهلاك الوقود .
- ملفات ليس لها حركات موردين .
- فواتير لها حركات موردين .
- فواتير ليس لها حركات موردين .

ثانيا : نظام البنوك

نظام البنوك والماليات من اهم خصائص هذا النظام انه يقوم بادارة حركة اوراق القبض واوراق الدفع والاشعارات البنكية كما يقوم بتسجيل الاشعارات البنكية ومتابعة تأثيرها على مختلف الانظمة والحسابات الاخرى أليا .

اهم خصائص النظام

- يقوم النظام بمتابعة الشيكات (ايداع - تحصيل - تقاضى - استرداد) .
- يسمح النظام بتعدد الصناديق والعملات .
- يقوم النظام بعمل مراجعة مع كشوف البنوك .
- يقوم النظام بانشاء القيود اللازمة لكل من : (دورة الشيكات - دورة النقدية) .

اولا : دورة الشيكات

- استلام شبك من خلال تسجيل حركة المقبوضات .
- تجميع الشيكات فى حافظة الشيكات .
- تحصيل الشيكات وايداعها فى الحساب الجارى عن طريق تسجيل الاشعار البنكى .

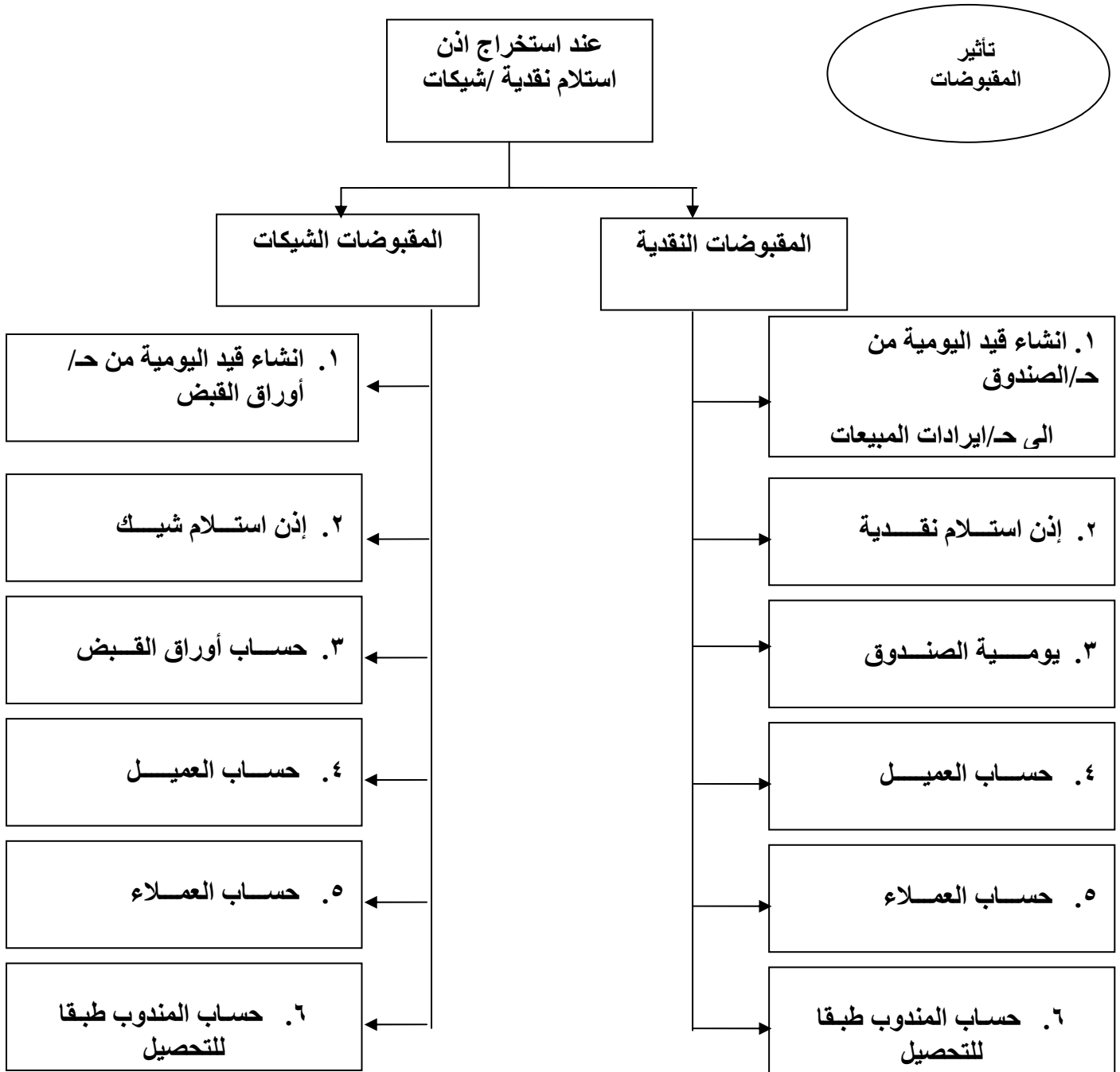
ثانيا : دورة النقدية

- استلام النقدية من خلال تسجيل حركة المقبوضات .
- تجميع النقدية الموجودة تحت حساب النقدية وايداعها فى البنك فى الحساب الجارى بنفس العملة .

اهم التقاير

- يومية الصندوق .
- كشف حركة الشيكات والنقدية وحوافظ الايداع .
- الاشعارات البنكية .

والشكل التالي يوضح دورة المقبوضات من حيث إذا كانت نقدا او شيكات



ثالثا : نظام المخازن والاصول الثابتة

من اهم خصائص النظام

- يمكن تكويد الصنف بعدد خانات يتم تحديدها بناء على متطلبات النظام .
- يمكن للنظام استيعاب الاصناف المخزنية و الاصول .
- تعدد الوحدات للصنف الواحد ويتم عمل اذون الصرف والاضافة باى وحدة من وحدات الصنف .
- تعدد اسعار بيع الصنف الواحد .
- يتابع النظام ارصدة الاصناف بالمخازن .
- يمكن تسجيل كل من (الحد الادنى - حد اعادة الطلب- الحد الاقصى) لكل صنف .
- يتابع النظام حركات الاضافة والصرف والتحويل بين المخازن وكذلك اذون التسوية .
- يسمح النظام بتسجيل فواتير المشتريات النقدية او الاجلة .
- يمكن عمل مردودات مشتريات بناء على رقم فاتورة المشتريات او بدونها .
- يمكن التعديل تلقائيا فى تكلفة الصنف بناء على سعر الشراء المسجل بالفاتورة .
- ترقيم فواتير الشراء ومرتجعاتها اليا .
- يقوم النظام تلقائيا بعمل اذون صرف واطافة عند تسجيل فاتورة مشتريات او عند عمل مردودات مشتريات .
- التعديل تلقائيا فى ارصدة الاصناف بالمخازن .
- ظهور الوحدات فى اصناف الفاتورة .
- التأثير فى الحسابات العامة من خلال انشاء القيود اليا .
- امكانية عمل امر توريد مع استخراج الفاتورة اليا لكل امر .
- تعدد انواع الخصم على الفاتورة .
- امكانية معرفة موقف اى فاتورة من حيث كونها تم ترحيلها او مفتوحة .
- تسجيل بيانات الاصول الثابتة مع تسجيل الادارات التى توجد بها هذه الاصول .

اهم التقارير

- امر شراء مسعر .
- فواتير المشتريات .
- يومية المخازن .
- كارت الصنف .
- قائمة بالمنصرف بالادارات .
- كشف باذون الصرف والاضافة .
- كشف بارصدة الاصناف مقوم بسعر الشراء .
- قائمة بالاصناف والوحدات مرتبة بمجموعات .
- قائمة المخازن .
- قائمة بالاصول بالمحطات والادارات التابعة لها .
- قائمة بمواقع الادارات .
- قائمة بالادارات .
- قائمة حالات الاصل .

رابعاً : نظام الحسابات العامة

من اهم خصائص النظام

- امكانية تكوين الدليل المحاسبى حتى (١٨ خانة) للحساب .
- يقوم المستخدم بتكوين الدليل المحاسبى عن طريق تقسيم الدليل لعدة مستويات متدرجة و هيكلية .
- يقوم المستخدم بادخال عملة خاصة بالحساب .
- تسجيل القيود بـعدة عملات مع استخدام اسعار صرف العملات
- ترقيم القيود اليومية تلقائياً .
- يتم تسجيل القيود بناء على مصدرين:

اولاً : ألياً

- وذلك من خلال الحركات التى يتم تسجيلها فى النظام مثل(المبيعات – مردودات المبيعات - مشتريات – مردودات المشتريات – المقبوضات – المدفوعات).
- متابعة وتحديث ارصدة الحسابات فور تسجيل القيود دون الحاجة الى الترحيل .
- يمكن استخراج الحسابات الختامية من النظام طبقاً لنشاط المؤسسة(حساب متاجرة- حساب تشغيل – حساب الارباح والخسائر.....).
- اقفال السنة المالية الياً واستخراج القيود الناتجة عن الاقفال .

ثانياً : يدويا

- من خلال نظام القيود اليومية وذلك لحالات خاصة مثل:(قيود بيع اصل او اهلاك اصل) .
- لا يمكن ادخال قيود غير متزنة وفى حالة القيود الناتجة الياً يتم منع التسجيل للحركة الا بعد ان يتم تدقيقها لينتج عنها قيد متزن .
- يسمح النظام بتسجيل الارصدة الافتتاحية للحسابات وكذلك عمل قيود افتتاحية .

اهم التقارير

- الميزانية .
- ميزان مراجعة بالمجاميع والارصدة .
- قائمة الدليل المحاسبى .
- قيود اليومية العامة .
- ملخص قيود اليومية العامة .
- كشف حساب متاجرة .
- كشف حساب الارباح والخسائر .
- كشف ارصدة الحسابات .

خامسا : نظام مصروفات المحطات

من اهم خصائص النظام

- يقوم النظام بحساب اجمالى المصروفات النقدية والاجلة الخاصة بكل محطة بناء على فترة معينة .

اهم التقارير

- ملخص المصروفات النقدية لمحطة عن فترة .
- ملخص مصروفات المعدات لمحطة عن فترة .
- ملخص مصروفات الهبوط لمحطة عن فترة .
- ملخص مصروفات الوقود لمحطة عن فترة .
- ملخص مصروفات لمحطة عن فترة LDCS.
- ملخص مصروفات رسوم المغادرة لمحطة عن فترة .
- لمحطة عن فترة Security ملخص مصروفات .
- لمحطة عن فترة Cute System ملخص مصروفات .
- ملخص مصروفات الارشاد لمحطة عن فترة .
- لمحطة عن فترة Class B ملخص مصروفات .
- ملخص مصروفات الغرامة لمحطة عن فترة .
- ملخص مصروفات الفنادق لمحطة عن فترة .
- لمحطة عن فترة Catering ملخص مصروفات .
- ملخص مصروفات القطاع الفنى لمحطة عن فترة .
- تفاصيل المصروفات النقدية لمحطة عن فترة .
- تفاصيل مصروفات المعدات لمحطة عن فترة .
- تفاصيل مصروفات الهبوط لمحطة عن فترة .
- تفاصيل مصروفات الوقود لمحطة عن فترة .
- لمحطة عن فترة LDCS تفاصيل مصروفات .
- تفاصيل مصروفات رسوم المغادرة لمحطة عن فترة .
- لمحطة عن فترة Security تفاصيل مصروفات .
- لمحطة عن فترة Cute System تفاصيل مصروفات .
- تفاصيل مصروفات الارشاد لمحطة عن فترة .
- لمحطة عن فترة Class B تفاصيل مصروفات .
- تفاصيل مصروفات الغرامة لمحطة عن فترة .
- تفاصيل مصروفات الفنادق لمحطة عن فترة .
- لمحطة عن فترة Catering تفاصيل مصروفات .
- تفاصيل مصروفات القطاع الفنى لمحطة عن فترة .